

市測協だより

(第39号)

広報部会

平成22年8月発行

社団法人 福岡市設計測量業協会

福岡市中央区薬院1丁目6番16号
〒810-0022 百田興産ビル201号

TEL (092) 751-8246

FAX (092) 751-2271

<http://www.f-shisokukyo.or.jp>

E-mail: info@f-shisokukyo.or.jp

福岡市住宅都市局長 井上 隆 治



晩夏の候、貴協会の会員の皆様におかれましては、日頃より設計測量業を通じ、本市のまちづくりに多大なる貢献をいただき、深く感謝いたしております。

また、住宅都市局が担う土地区画整理事業などの面的整備や公園の整備、地籍調査などに欠くことのできない設計測量技術は、魅力あるまちづくりの円滑な推進に大きく寄与するものであり、その向上に向けて永年にわたり研究・研修に取り組まれている貴協会の活動に深く敬意を表します。

本局は、都市計画、市街地再開発、建築指導・住宅、公園・緑地などに係る諸政策の実施を通して、「コンパクトな環境共生都市づくり」「九州・アジア新時代の交流拠点都市づくり」「風格ある美しい都市づくり」「安全で快適なまちづくり」を行政・民間・市民と共働して進めております。

渡辺通・春吉地区、東部副都心地区（香椎駅・千早駅周辺）、西区西部地区（伊都地区、九州大学伊都キャンパス周辺）のまちづくりや身近な公園の整備、緑地の保全・緑化の推進などに取り組むほか、来年春の九州新幹線の博多駅乗入れを控え、九州・アジアの陸の玄関口に相応しいまちを目指し、交通結節機能の強化や回遊性の向上などを図るため、博多駅前広場の整備に取り組んでいるところです。

本市の財政状況は依然として厳しい状況にありますが、生活に密着し暮らしを豊かにする公共事業につきましては、今後も積極的に推進してまいりたいと考えております。

福岡市設計測量業協会の会員の皆様におかれましては、今後とも本市の魅力あるまちづくりのため、なお一層のご支援・ご協力をいただけますようお願い申し上げます。

最後になりましたが、貴協会のますますのご発展と会員の皆様方のご健勝を祈念いたしまして、挨拶とさせていただきます。

【大濠公園】

ご挨拶

 社団法人 福岡市設計測量業協会
 会長 長谷川 敏治


盛夏の候、皆様ご健勝でお過ごしのこととお喜び申し上げます。

平素から協会の活動に対し格別のご協力をいただき厚くお礼申し上げます。

我が国は今、厳しい財政状況の下、人口減少や少子高齢化はあらゆる面に影響して社会経済全体から個人の生活や意識に至るまで、さまざまな変化が生じています。我々がかかわる建設事業においても、高度成長期に一齐に整備が進んだストックの更新時期を集中して迎えることになり、これまでのような「創ること主眼に整備する」から「蓄積されてきたストックを上手に使う」への意識変化が必要となってきています。

地方分権改革は、鳩山前政権の「一丁目一番地」として位置づけられ、「地方主権の確立」に向け改革が推進しています。このことは、地方の裁量が問われると同時に、責任も大きくなります。我が協会がこれまで取り組んできた、地域や行政との協働など「地域との関わり」を重視した考え方も本格的に推進することが必要であると考えます。

今後、協会及び協会員ともに、これまで経験したことがない事態に直面している状況を乗り越えるためには、これまでの既成概念にとらわれず、運営、経営などあらゆる面でパラダイムシフトが必要であり、持続可能なものにしなければならないと考えています。

期待薄で始まったワールドカップは、岡田ジャパンの「シフトの変更」が功を奏して、カメルーン戦で勝利を得てから、スポーツ好きの私をはじめ、日本国中に「わかサッカーファン」が溢れ、厳しい話題が多い中で、ホットで眠い数日間を過ごしたことは記憶に新しいところです。

このように、厳しい状況の社会経済の中で生き残るには、転換期を迎えている国内外状況を的確に捉え、何が重要であるかを見極めて進んでいく必要があると考えています。

会員の皆様におかれましては、厳しい猛暑のなか、特に現場作業の熱中症防止対策など図られ、安全・健康に過ごされますよう祈念申し上げます。



理事会報告

- | | | | |
|-------|--|-------|--|
| 1月22日 | ・福岡市へのPR活動実施
・役員選考委員の選出について
・福岡市へのPR活動実施 | 4月19日 | ・平成21年度事業・決算報告
・平成22年度事業計画・予算案について
・定款の改正について
・総会の進行について
・「測量の日」行事について |
| 2月15日 | ・役員選考委員会より選考方法の報告
・定款の変更について
・新入会員の承認 (株)アースプランニング | 5月27日 | ・総会の進行について |
| 3月15日 | ・役員選考委員会の選考結果報告
・平成22年度予算案の検証
・「測量の日」行事実施の承認
・定款の変更について
・新入会員の承認 (有)光陽測量設計 | 6月18日 | ・災害義援金寄贈報告
・組織の編成について
・「測量の日」行事報告 |
| | | 7月14日 | ・福岡市へのPR活動班編成について
・市測協だより第39号について |

平成22年通常総会開催

5月20日、中央区天神のアークホテル博多ロイヤルにおいて、平成22年度通常総会を開催した。

議長に(株)トーコンの藤井克吉氏が選出され、下記議案について審議を行い、議案は原案どおりに可決された。

- 第1号議案 平成21年度事業報告の承認
- 第2号議案 平成21年度収支決算の承認
- 第3号議案 平成22年度事業計画
- 第4号議案 平成22年度収支予算
- 第5号議案 理事の選任
- 第6号議案 監事の選任
- 第7号議案 定款の一部変更
- 第8号議案 会費規程の一部改正

今年度、役員改選に伴い、新会長に(株)西部技術コンサルタントの長谷川敏治氏が再任された。

また、今期で役員を退任された山本稜一氏、興侶博文氏、芳野博昭氏、今泉護氏に長谷川会長より感謝状が渡された。

皆様、永い間、当協会の運営と発展にご尽力いただき、誠にありがとうございました。

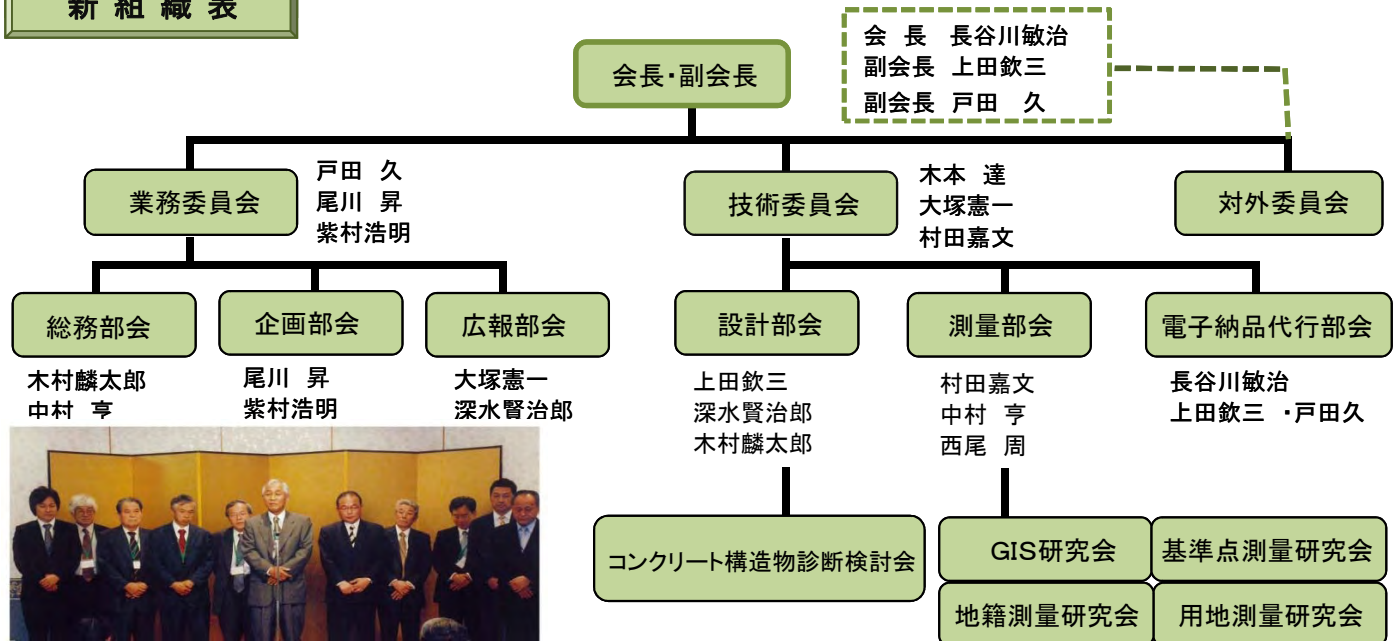


▲長谷川会長挨拶



▲左から興侶氏、山本氏、芳野氏

平成22年度 新組織表



▲平成22年度新役員の挨拶

平成22年度より新体制で協会を運営して頂く新役員の皆様これからよろしくお願いいたします。

- | | |
|----------------------------|-----------------------------|
| 会 長 長谷川敏治 (株)西部技術コンサルタント | 理 事 村田嘉文 (有)国土調査事務所 |
| 副会長 上田欽三 福岡建設コンサルタント(株) | 理 事 木村麟太郎 (株)スリーエヌ技術コンサルタント |
| 副会長 戸田 久 九州中央測量(株) | 理 事 大塚憲一 (株)大高開発 |
| 理 事 深水賢治郎 (株)エム・ケー・コンサルタント | 理 事 中村 亨 (株)タイセイ技建 |
| 理 事 西尾 周 春日綜合技術(株) | 理 事 尾川 昇 都市企画センター(株) |
| 理 事 木本 達 九州コンサルタント(株) | 監 事 山崎雅文 (株)トキワ・シビル |
| 理 事 紫村浩明 (株)コンテック | 監 事 高橋義信 高橋公認会計士事務所 |



第14回あそこまでなんぼ!

6月3日、初夏の日差しが眩しい中、天神中央公園において、測量の日記念行事『あそこまでなんぼ』を開催した。

開会挨拶では、来賓の椎原福岡市財政局理事、佐々木国土地理院九州地方測量部長、芳野(社)福岡県測量設計コンサルタンツ協会会長から測量の意義と記念行事への激励の言葉を頂き盛大に行われた。

今年は、もっと一般市民の方にも測量に関心を持ってもらおうと、歩幅で歩いた距離当て(歩測)と、目で見ただけの高さを当てる(目測)競技を行った。建物の高さを当てるのはなかなか難しく、測量士を目指す福岡国土建設専門学校と、福岡建設専門学校の生徒達は、三角関数を用いた計算に余念がなかった。

一般参加者の中には、遠い昔学生だった頃を思い出し、何度も頭をひねりながら解答用紙とにらめっこをしていた。

その後、賛助会員の協力による光波距離計で正確な距離を測定し、提出された解答を点数に換算して、順位を決めた。

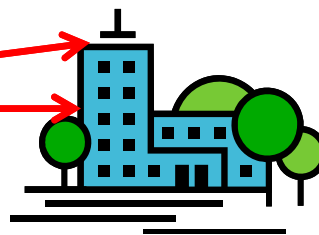


▲進行役の中村理事(左)と来賓の方々



▲歩測に挑戦! 歩幅はいくつ!?

目測でのビルの高さ当てゲームは、正解の35.27mに一番近かった人の回答は、35.48mでした、とても素晴らしい結果です。昔の人は、高さを求める方法として、影を利用していました。今回は影で求める事はできませんでしたが、自分の腕の長さや棒の長さを利用して、高さを求めていた人がいました、とても良い方法です。



▲光波距離計で計測中

まず、棒をもって腕を水平に伸ばし、次にビルの目標点を直視し、目(水平線)の位置から、ビルの目標点までの棒の長さを測ります、そして次のように計算します。

$$\begin{aligned} \text{ビルの高さ} &= \text{棒の長さ} \times \frac{\text{ビルまでの距離(計測済)}}{\text{腕の長さ}} + \text{目の高さ} \\ \text{計算例} &= 0.17\text{m(棒の長さ)} \times \frac{130.15\text{m(ビルまでの距離)}}{0.65\text{m(腕の長さ)}} + 1.6\text{m(目の高さ)} = 35.63\text{m} \end{aligned}$$

ボランティア活動実施しました

測量の日行事にさきがけ、協会の参加者全員で歩測の会場となる天神中央公園のゴミ拾いを行った。協会で揃えたビブスを着用して空き缶やペットボトル、傘などを回収した。



ビブスを着用して公園内の清掃活動実施中



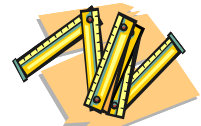
一口メモ

《尺度の話》

測量では長さ(尺度)が最も大事です、有史以来、自然と人体によって尺度が表現されてきました。孔子いわく「指をのべて寸を知り、手をのべて尺を知り、肘をのべて尋(ひろ)を知る」

尺貫法・・・日本古来の長さ、重さ、面積、体積を測る単位

寸(すん)	1寸=3.03cm
尺(しゃく)	1尺=10寸=30.3cm
丈(じょう)	1丈=10尺=3.03m
間(けん)	1間=6尺=1.818m
町(ちょう)	1町=60間=109.09m
里(り)	1里=36町=3927m



《 街区基準点の復旧・復元測量について 》

現在、亡失や移転の必要な街区基準点は復旧測量で復旧し、工事などで移動や亡失の可能性がある街区基準点は復元測量で保全に努めております。

復旧測量・復元測量は原因者の方の負担での作業となりますので、原因者の方から当測量の依頼を受けた測量会社は下記の方法で作業をお願いします。

復旧測量：◆公共測量の手続きと第三者機関の成果検定が必要です。

復元測量：①公共測量の手続きと第三者機関の成果検定は必要ありませんが、第三者の点検が必要です。

②測量作業は、福岡市の復元測量マニュアルに依る。

③作業完了後、測量成果一式と第三者の点検証明書を福岡市(都市計画課)に提出して下さい。

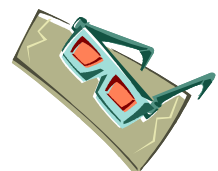
④高さの変更があった場合は、国土地理院九州地方測量部に変更の成果表(変更前の成果を消線し、新標高を朱書き)を提出。

★第三者の点検者：当協会は、第三者の点検者として、街区基準点の復元測量成果を技術委員会の測量士が点検を行い、協会が点検証明書を発行いたします。

平成22年度技術講習会のお知らせ

日時：平成22年8月5日 場所：(財)福岡県中小企業振興センター

- ・デジタルカメラを用いた3次元計測について
- ・平成22年度道路交通センサス調査について
- ・斜角大型ボックスカルバートの試験施工について



福岡市へ九州北部豪雨災害義援金を寄贈

昨年7月の、九州北部豪雨による災害について、当協会から義援金を寄贈することを理事会において決定しました。

6月11日、長谷川会長をはじめ上田・戸田副会長が、福岡市長室において、福岡市長へ災害義援金を寄贈しました。

市測協では、災害時の緊急支援活動の一環として、会員との連携を図り、組織の充実と公共の福祉の増進を図っています。



▲ 福岡市長へ義援金を寄贈する長谷川会長(右)

災害時緊急支援活動

1. 目的

福岡都市圏において、災害(地震・水害・台風等)が発生した場合、行政側からの要請により被害地の現地調査、災害復旧の測量・設計等の支援活動を行なう。

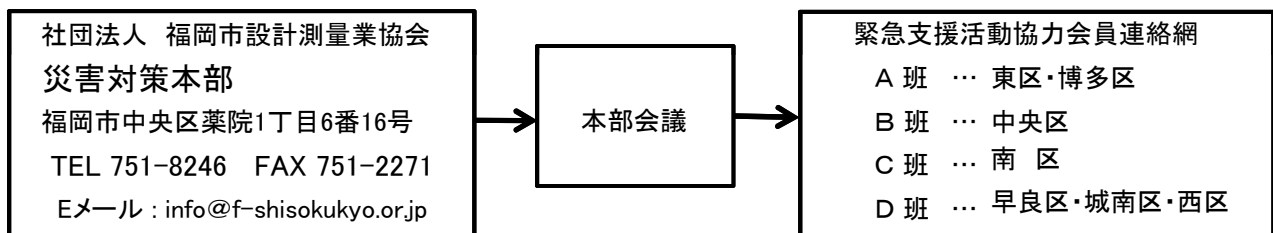
2. 対策本部

①対策本部は会長、副会長、企画・設計・測量部会担当理事をもって構成する。

②対策本部は行政より要請があった場合、すみやかに協会内部で調整(地域・人員等)を図りこれに対応する。

3. 組織

対策本部は行政の要請に基づき各班の班長と支援活動の協議を行い、すみやかに適切な対応措置をとる。



緊急支援活動協力会員連絡網はホームページに掲載しています。

協会員の近況

【新入会】

- ・(株)アースプランニング 代表取締役 小倉 忠彦
〒812-0876 福岡市博多区昭南町1丁目4番7号 TEL 582-6911・FAX 582-6429 (平成22年 2月)
- ・(有)光陽測量設計 代表取締役 矢野 光
〒812-0872 福岡市博多区春町1丁目5番2号 TEL 572-2416・FAX 572-2497 (平成22年 3月)

【代表者変更】

- ・西日本開発コンサルタント(株) 代表取締役 光武 善道 (平成21年12月)
- ・太洋建設コンサルタント(株) 代表取締役 大曲 秀美 (平成22年 7月)

【住所変更】

- ・(株)スリーエヌ技術コンサルタント
〒812-0043 福岡市博多区堅粕4丁目24番14号 TEL・FAX 変更無 (平成22年 4月)
- ・(株)大陸総合コンサルタント
〒815-0004 福岡市南区高木1丁目8番18号 TEL 292-5000・FAX 292-5001 (平成22年 7月)

☆ 広報部会よりお知らせ
 皆様からの趣味・投稿記事を募集しております。
 クイズにもどしどしご応募ください。



私のアウトドア

(株)旭建設コンサルタント
坂本正志

今回の市測協だよりでは、糸島市(旧前原市、志摩町、二丈町、平成22年1月1日合併)の、海岸沿いの名勝、ドライブコースを、天神を出発点として皆様にご紹介しましょう。

1. 福岡市海づり公園

天神を出発して20分程度車を走らせると生の松原に到着。その後、玄海国立公園を右手に見ながら、長垂海岸、大原海水浴場を経て、40分程度で海づり公園に到着。

- ・料金 … 入場料(大人千円、子供五百円)
釣竿、エサ代別
- ・魚種 … アジ、サバ、メバル、チヌ、コノシロ等々。
(釣果が少々の方は養殖タイもいるぞ)



▲ 1. 福岡市海づり公園

2. 二見ヶ浦海岸 夫婦岩

海づり公園で釣りを楽しんだ後、10分程度で到着。

- ・海水浴 … 砂浜がきれいで、海が澄んでいる。
サーファーも出没するぞ。
- ・夫婦岩 … 桜井神社が注連縄(しめなわ)を奉納し、夫婦円満、縁結びで有名である。

日本の夕日百選にも選ばれており、夫婦岩に沈む夕日は絶景である。



▲ 2. 二見ヶ浦海岸 夫婦岩

3. 立石山 芥屋海水浴場

二見ヶ浦海岸でロマンチックな気分を味わったあと、25分程度で到着。

- ・海水浴 … 砂浜がきれいで、海が澄んでいる。
- ・立石山 … 標高209mで、3合目附近から岩場である。

ここでは、登山に挑戦してみよう。

駐車場から海水浴場を経て、徒歩10分程度で立石山のふもとに到着。ふもとから3合目附近までは雑木林の中で森林浴を楽しみ、その後は岩場を登り、山頂に到着する。
(所要時間約30分)

山頂に到着すると周囲が見渡せるパノラマの世界。

東側には、眼下に海水浴場、芥屋の大門が見渡せ、遠くには、能古の島、玄界島、志賀島などの島影が望める。

西側には、近くに姫島、遠くに唐津湾、壱岐対馬等々。

南側には、近くに筑紫富士とも呼ばれる可也山、遠くには二丈岳、雷山、背振の山々。

風景を満喫したあとは縦走して、ふもとに到着。

ふもとから林道、農道を経て駐車場に到着。

(所要時間約90分)

山登りを楽しんだ後は、疲れた体を癒すために約25分程度車を走らせ、二丈きららの湯へ。

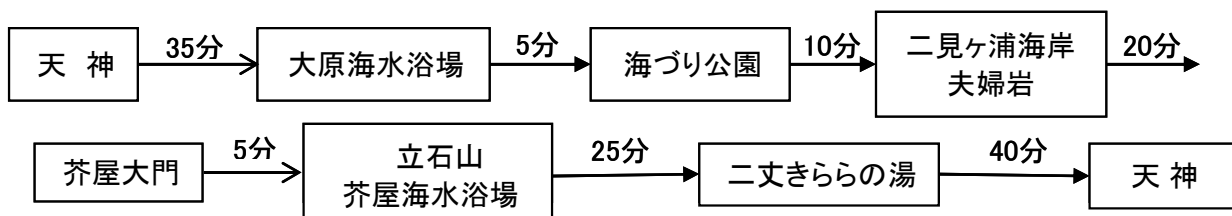
- ・泉質 … ラジウム温泉
- ・効能 … うちみ、けが、関節痛等々



▲ 3. 立石山 芥屋海水浴場

以上休日を満喫して帰路へ。皆様いかがですか？

ルートの紹介



社団法人 福岡市設計測量業協会(市測協)会員数 正会員 83社・賛助会員 13社

平成22年8月現在

設計部会 40

アジアエンジニアリング(株)	(株)アジア建設コンサルタント	朝倉コンサルタント(株)	(株)旭建設コンサルタント
エイコー・コンサルタンツ(株)	エコエンジニアリング(株)	(株)エム・ケー・コンサルタント	(株)エムテックエンジニアリング
九州コンサルタント(株)	極水設計(株)	(株)クマガイ設計測量事務所	玄洋技術(株)
五光設計(株)	(株)サンコンサル	佐藤設計(株)	産業開発コンサルタント(株)
(有)シティ・シビル・コンサルタント	(株)昭和建設コンサルタント	(株)新世コンソーシアム	(株)スリーエヌ技術コンサルタント
(株)西部技術コンサルタント	太洋建設コンサルタント(株)	(株)大陸総合コンサルタント	(株)拓研コンサルタント
(株)第一技術コンサルタント	第一総合技術(株)	(株)大建	(株)東洋技術コンサルタンツ
(株)トキワ・シビル	(株)都市計画設計事務所	都市企画センター(株)	(株)日東技術コンサルタント
西日本開発コンサルタント(株)	(有)野田土木設計事務所	(株)博多土木コンサルタント	(株)B・C・E設計
福岡建設コンサルタント(株)	(株)富士総合技術コンサルタント	(株)不動エンジニアリング	メック(株)

測量部会 43

(株)アイエスプランング	(株)アオイ	(株)アースプランング	(株)イズミ
井野測量設計	(株)エイティティ福岡	榮邁測量設計(株)	栄和測量設計(株)
(株)ガイア	春日総合技術(株)	基洲測量(株)	共立設計(株)
共和航業(株)	技研測量設計(株)	(株)九州技術協力	九州測量設計(株)
九州中央測量(株)	(株)コンテック	(有)光陽測量設計	(有)国土調査事務所
三栄測量設計(株)	(株)ジオ	島西測量設計(株)	新日本測量設計(株)
(有)セイワ測量設計	大正測量設計(株)	(株)高田工務所	(株)大高開発
大光技術コンサルタント(株)	大樹測量設計(株)	(株)タイセイ技建	筑紫測量設計(株)
(株)デバイス藤原	(株)トーコン	(株)豊田工務所	(株)中村測建
(株)永田測量設計事務所	西技測量設計(株)	花本測量設計(株)	(株)ヒカリ建設コンサルタント
福高総合技術コンサルタント(株)	(株)明和技研	芳野測量設計(株)	

賛助会員 13

大野コンクリート(株)	(株)カクマル	(株)九コン	(株)実測
日本乾溜工業(株)	福岡コンクリート製品協同組合	(株)福岡ヤマックス	福井コンピュータ(株)福岡営業所
(株)松尾測機	松永測機(株)	(株)水上洋行	水谷建設工業(株)福岡支店
(株)ヤマウ			

テストTIME

次の漢字に木へんをつけて読み仮名を当ててください。(例:木へんに林と書き・・・森 もり)

- | | | | | |
|-----|-----|-----|-----|-----|
| ① 春 | ② 夏 | ③ 秋 | ④ 冬 | ⑤ 白 |
| ⑥ 市 | ⑦ 由 | ⑧ 同 | ⑨ 京 | ⑩ 神 |

答えがわかった方は、住所・氏名・年齢・電話番号をご記入のうえ、郵便・FAX・Eメールで、当協会事務局へ9月30日までにご応募ください。正解者の中から、抽選で3名の方に二千円の図書カードを進呈いたします。

なお、当選者発表は次号にて行います。

あて先 〒810-0022 福岡市中央区薬院1丁目6番16号 百田興産ビル201号
社団法人 福岡市設計測量業協会

FAX 092-751-2271 Eメール info@f-shisokukyo.or.jp